

## **Nordean avoimen taidekilpailun liitteet:**

1. Nordean historia Suomessa
2. Nordea Vallila Campuksen historia
3. Kohde ja sen arkkitehtuuri

# Nordea Suomessa

Nordea i Finland

Nordea in Finland



Suomen ensimmäinen liikepankki, Suomen Yhdyspankki, aloitti toimintansa Helsingissä heinäkuussa 1862. Pankki perustettiin, koska maahan tarvittiin kauppaa, teollisuutta ja muuta liiketoimintaa rahoittava rahalaitos. Samana vuonna toiminta alkoi myös kymmenellä muulla paikkakunnalla.

*Kuva: Ritarihuone, F. Tilgmann kem., noin 1870-luku.*

Finlands första affärsbank, Föreningsbanken i Finland, inledde sin verksamhet i Helsingfors i juli 1862. Banken grundades eftersom landet var i behov av ett penninginstitut som skulle finansiera handel, industri och annan affärsverksamhet.

Samma år inleddes verksamheten även på tio andra orter.

*Bild: Riddarhuset, F. Tilgmann kem., ungefär 1870-talet.*

The first commercial bank in Finland, Union Bank of Finland, started operations in Helsinki in July 1862. The bank was established because the country needed a financial institution for financing trade, industry and other business. In the same year, the bank started operations in ten other localities as well.

*Photo: House of Nobility, F. Tilgmann, around 1870s.*



Maamme ensimmäinen suomenkielinen liikepankki aloitti toimintansa lauantaina 8. helmikuuta 1890.

*Kuva: Kansallispankin perustava kokous hotelli Kämpin peilisalissa 12.10.1889.*

Landets första finskspråkiga affärsbank inledde sin verksamhet lördagen den 8 februari 1890.

*Bild: Kansallispankkis konstituerande bolagsstämma i spegelsalen på hotell Kämp 12.10.1889.*

The first Finnish-language bank in Finland started operations on Saturday, 8 February 1890.

*Photo: Kansallis-Osake-Pankki's constitutive meeting was held at Hotel Kämp's Mirror Room on 12 October 1889.*



Aluksi pankkeja oli vain suurimmissa kaupungeissa.  
*Kuva: Yhdyspankki, Hämeenlinna, 1892.*

Till en början fanns det banker bara i de största städerna.  
*Bild: Föreningsbanken, Tavastehus 1892.*

At first, banks existed in the biggest cities only.  
*Photo: Union Bank of Finland, Hämeenlinna, 1892.*



Naiset tulivat pankkialalle 1870-luvun puolivälissä.  
*Kuva: Yhdyspankin pääkonttori noin vuonna 1885-1898.*

Kvinnorna kom in på bankbranschen i mitten av 1870-talet.  
*Bild: Föreningsbankens huvudkontor ungefär 1885-1898.*

Women entered the banking sector in the mid-1870s.  
*Photo: Head office of Union Bank of Finland around 1885-1898.*



Alkuaikoina pankki toimi yleensä toisen yrityksen tiloissa tai pankinjohtajan kotona. Kuva: Kansallispankki, Rauma, 1912.

Till en början fungerade banken vanligtvis i ett annat företags lokaler eller hemma hos bankdirektören. Bild: Kansallispankki, Raumo 1912.

In the early days, banks usually operated on the premises of some other company or at the bank manager's home. Photo: Kansallis-Osake-Pankki, Rauma, 1912.



Suomessa ensimmäinen nainen toimi pankinjohtajana jo vuonna 1911. Kuva: Pankinjohtaja Esteri Heikinheimo omassa konttorissaan, Kansallispankki, Kemijärvi, 1912.

Finland fick sin första kvinnliga bankdirektör redan år 1911. Bild: Bankdirektör Esteri Heikinheimo på sitt kontor, Kansallispankki, Kemijärvi, 1912.

Finland had a woman acting as a bank manager as early as in 1911. Photo: Bank Manager Esteri Heikinheimo in her own branch, Kansallis-Osake-Pankki, Kemijärvi, 1912.



1900-luvun alkupuolella pankkiverkosto alkoi laajeta ympäri maata.  
*Kuva: Kansallispankki, Suolahti, 1920.*

Under 1900-talets första hälft började banknätverket utvidgas till olika håll i landet. *Bild: Kansallispankki, Suolahti, 1920.*

At the beginning of the 20th century, the bank network started to spread across the country. *Photo: Kansallis-Osake-Pankki, Suolahti, 1920.*



Alkuaikoina Petsamon vaatimattomassa konttorissa ei ollut edes pankkiholvia. Johtaja kuljetti pankin kassaa selkärepussa. *Kuva: Kansallispankki, Petsamo. Konttori aloitti toimintansa näissä tiloissa 2.1.1925.*

Det anspråkslösa bankkontoret i Petsamo hade inte ens ett bankvalv när det öppnades. Bankdirektören hade bankens kassa i sin ryggsäck. *Bild: Kansallispankki, Petsamo. Kontoret inledde sin verksamhet i dessa lokaler 2.1.1925.*

In the early days, the modest Petsamo branch did not even have a bank vault. The manager carried the bank's cash reserves in his rucksack.  
*Photo: Kansallis-Osake-Pankki, Petsamo. The branch started its operations on these premises on 2 January 1925.*



1930-luvulla laki mahdollisti liikepankeille monipuolisemmat toimintamahdollisuudet. Maailmanlaajuinen lama puolestaan aiheutti paljon ongelmia niin asiakkaille kuin pankeille.  
*Kuva: Kansallispankki, Loimaa, 1930-luku.*

På 1930-talet fick affärsbankerna mångsidigare verksamhetsmöjligheter med stöd av lagen. Den globala depressionen orsakade både kunderna och bankerna stora problem.  
*Bild: Kansallispankki, Loimaa, 1930-talet.*

In the 1930s, the law enabled commercial banks to operate in a more diversified manner. Plenty of problems resulted from the global recession to customers and banks alike.  
*Photo: Kansallis-Osake-Pankki, Loimaa, 1930s.*



Sotavuosiin tultaessa pankkien merkitys oli jo niin tärkeä, että toiminta oli turvattava myös poikkeusoloissa. Koska teknisiä apuvälineitä ei juurikaan ollut, niin tarvittaessa toiminta jatkui vaikka tuhoutuneen talon kellariportaassa.

*Kuva: Kansallispankki, Hamina, 1941.*

Inför krigsåren hade bankerna redan en så pass viktig roll i samhället att deras verksamhet skulle säkerställas även under exceptionella förhållanden. Eftersom det inte fanns just några tekniska hjälpmedel fortsatte verksamheten vid behov även i källaren till ett förstört hus.

*Bild: Kansallispankki, Fredrikshamn, 1941.*

By the war years, banks had become so important that their operations had to be secured in the exceptional circumstances, too. As there were hardly any tools available, the banks continued their operations even in the cellar of a demolished building.

*Photo: Kansallis-Osake-Pankki, Hamina, 1941.*





1950-luvulla liikepankit kiinnostuivat henkilöasiakkaista. Taustalla oli luotonannon tiukka sääntely ja siitä johtunut tarve lisätä talletushankintaa. Henkilöasiakkaille kehitettiin uusia palveluita ja mainontaa lisättiin.  
*Kuva: Yhdyspankki, Rovaniemi, 1951.*

På 1950-talet blev affärsbankerna intresserade av privatkunder. Det berodde på strikta regler för kreditgivning som ledde till att det behövdes med inlåning. Bankerna utvecklade nya tjänster för privatkunder och satsade mer på reklam. *Bild: Föreningsbanken, Rovaniemi 1951.*

In the 1950s, commercial banks became interested in personal customers. The reasons for this were the strict lending regulation and the ensuing need to increase deposits. New services were developed and advertising was increased to personal customers.

*Photo: Union Bank of Finland, Rovaniemi, 1951.*



Säästämisen palveluita tarjottiin myös lapsille ja nuorille. *Kuva: Yhdyspankki, Parkano, 1950-luvun puoliväli.*

Spartjänster erbjöds även barn och ungdomar. *Bild: Föreningsbanken, Parkano, mitten av 1950-talet.*

Savings services were also offered to children and teenagers.  
*Photo: Union Bank of Finland, Parkano, the mid-1950s.*



1960-luvulla asiakkaat asioivat konttoreissa, joita oli tiheässä.  
*Kuva: Yhdyspankki, Kankaanpää, valokuvaaja Erkki Markko, 1961.*

På 1960-talet uträttade kunderna sina ärenden på kontor som fanns överallt.  
*Bild: Föreningsbanken, Kankaanpää, fotograf Erkki Markko, 1961.*

In the 1960s, customers did their banking at one of the many branches.  
*Photo: Union Bank of Finland, Kankaanpää, Photographer Erkki Markko, 1961.*



Ensimmäiset pankkitietokoneet otettiin käyttöön 1950- ja 1960-lukujen vaihteessa. Aluksi niillä hoidettiin pankin tilinpitoa ja kirjauksia.  
*Kuva: Yhdyspankin Laskentakeskus, Kuva-Markko, 1967.*

De första bankdatorerna togs i bruk i skiftet av 1950- och 1960-talen. Till en början användes bankdatorerna för kontoföring och registrering.  
*Bild: Föreningsbankens redovisningscentral, Kuva-Markko, 1967.*

The first bank computers were introduced at the turn of the 1950s and 1960s. At first, the banks' accounting and entries were run on the computers.  
*Photo: Union Bank of Finland's Computational Centre, Kuva-Markko Photographers, 1967.*



Konttoriverkoston määrä ja sijainti oli pitkään pankkien keskeinen kilpailukeino. Tarvittaessa pankki tuli paikalle bussilla.

*Kuva: Kansallispankin pankkiauto Espoon Soukassa, 13.5.1971, Valokuvaamo Filmitapio.*

Antalet kontoren och deras centrala läge var ett viktigt konkurrensmedel för bankerna. Vid behov kom banken till kunderna med buss.

*Bild: Kansallispankkis bankbil i Sökö i Esbo, 13.5.1971, fotoateljé Filmitapio.*

The number and location of the branches were important competitive edges for banks for long. If necessary, a bank arrived on a bus to serve its customers. *Photo: Kansallis-Osake-Pankki's bank car in Soukka, Espoo, on 13 May 1971, Filmitapio Photographers.*



Ulkomaanpalveluiden kysyntä kasvoi maan teollistumisen myötä. 1970-luvulla liikepankit perustivat ensimmäiset ulkomaiset edustustot ja tytäryhtiöt. Jo aiemmin oltiin mukana pohjoismaisten pankkien yhteisissä osakkuuspankeissa.

*Kuva: Kansallispankin ulkomaanosasto, 1981.*

Efterfrågan på utrikestjänster ökade i och med att landet industrialiserades. På 1970-talet grundade affärsbankerna sina första representationskontor och dotterbolag i utlandet. Redan tidigare hade man varit med i nordiska bankernas gemensamma delägda banker. *Bild: Utrikesavdelningen vid Kansallispankki, 1981.*

Demand for foreign services increased along with the industrialisation of the country. In the 1970s, commercial banks established their first representations and subsidiaries abroad. Even earlier than this, they had started cooperation with the Nordic banks' joint affiliate banks. *Photo: Foreign department at Kansallis-Osake-Pankki, 1981.*



1980-luvulla asiakkaat asioivat vielä konttorissa, mutta uudet palvelut kuten pankkikortti ja –automaatit vähensivät asiointitarvetta.

*Kuva: Yhdyspankki, 1980-luku.*

På 1980-talet uträttade kunderna sina ärenden ännu på kontoren, men de nya tjänsterna såsom bankkort och bankautomater minskade behovet av att besöka kontoret. *Bild: Föreningsbanken, 1980-talet.*

In the 1980s, customers still did their banking at a branch, but new services, such as bank cards and ATMs, reduced their banking needs. *Photo: Union Bank of Finland, 1980s.*



Tietotekniikan kehitys vauhditti pankkipalveluiden kehitystä. 1980-luvulla käyttöön tulivat mm. puhelinpankki, pc:llä maksaminen ja kauppojen maksupäätteet.

*Kuva: Kansallispankin päätepankki, Valokuvaaja Kaius Hedenström, 20.3.1981.*

Utvecklingen i datatekniken satte fart på banktjänsterna. På 1980-talet lanserades bland annat telefonbank, betalning med pc och betalterminaler på butiker.

*Bild: Kansallispankkis terminalbank, fotograf Kaius Hedenström, 20.3.1981.*

The development of information technology speeded up the development of banking services. In the 1980s, Telephone Bank, payments on personal computers and payment terminals at shops were introduced. *Photo: Kansallis-Osake-Pankki's terminal bank, Photographer Kaius Hedenström, 20 March 1981.*



1990-luvulla palveluita uudistettiin ripeään tahtiin. Itsepalveluautomaattien ja –konttoreiden rinnalla kokeiltiin jo internetissä ja GSM-puhelimilla toimivia pankkipalveluita. *Kuva: Yhdyspankin itsepalvelukonttori, noin vuonna 1991–1992.*

Tjänsterna förnyades i snabb takt på 1990-talet. Vid sidan om självbetjäningautomater och -kontor testade man redan banktjänster på internet och med GSM-telefoner. *Bild: Föreningsbankens självbetjäningsskontor, ungefär 1991–1992.*

In the 1990s, services were renewed at a quick pace. Besides self-service ATMs and branches, banking services offered on the Internet and GSM phones were already tried out. *Photo: Self-service branch of Union Bank of Finland around 1991–1992.*



Kansallispankki ja Yhdyspankki yhdistyivät vuonna 1995. Merita Pankki ehti toimia vain pari vuotta, kun jo ilmoitettiin maan rajat ylittävästä fuusiosta. *Kuva: Merita Pankki, Aleksanterinkatu 30, Helsinki, 1995.*

Kansallispankki och Föreningsbanken fusionerades år 1995. Merita Bank hann vara verksam i endast ett par år innan det var dags att offentliggöra en gränsöverskridande fusion. *Bild: Merita Bank, Alexandersgatan 30, Helsingfors, 1995.*

Kansallis-Osake-Pankki and Union Bank of Finland merged in 1995. Merita Bank was operational only a couple of years before a cross-border merger was announced. *Photo: Merita Bank, Aleksanterinkatu 30, Helsinki, 1995.*



Sinussakin on  
**säästäjäainesta.**



Tee säästösopimus konttorissamme tai  
kätevästi Sololla Internetissä [www.merita.fi](http://www.merita.fi)



Vuodesta 2000 alkaen Nordea on aidosti pohjoismainen pankki. Asiakaskäyttäytymisen muutos on ohjannut palvelukehitystä yhä enemmän itsepalveluiden suuntaan – palveluihin, jotka ovat saatavilla ajasta ja paikasta riippumatta. Yhä tärkeämmäksi on tullut myös sijoitustoiminnan vastuullisuus.

Sedan 2000 har Nordea varit en genuint nordisk bank. Det ändrade kundbeteendet har styrt tjänsteutvecklingen allt mer mot självbetjäningsskanaler och tjänster som finns tillgängliga när och var som helst. Ansvarsfull placeringsverksamhet har blivit allt viktigare.

Nordea has been a genuinely Nordic bank since 2000. The change in customer behaviour has increasingly directed the development of services in self-services – in services that are available regardless of time and place. Responsibility in investing also became more and more important.



Nykyään Nordea on Pohjoismaiden suurin pankki ja markkina-arvolla mitattuna yksi Euroopan kymmenestä suurimmasta finanssipalveluyrityksestä. Asiakaskäynnit konttoreissa ovat vähentyneet entisestään ja yhä useammin palvelut hoituvat automaattisesti. Tulevaisuudessa pankkipalveluita käytetään arjen keskellä, usein niin, että emme edes huomaa taustalla toimivaa pankkia.

Nuförtiden är Nordea den största banken i Norden och en av de tio största finanskoncernerna i Europa, mätt i börsvärde. Kunderna besöker kontoren allt mer sällan och allt oftare sköts bankärendena automatiskt. I framtiden används banktjänsterna mitt i vardagen, ofta på så sätt att vi inte ens märker banken som agerar i bakgrunden.

Today Nordea is the largest bank in the Nordic countries and measured by its market value, one of the ten biggest financial services companies in Europe. Customers' visits to branches have decreased and they are able to do their banking automatically more and more often. In the future, banking services will be part of our everyday life and we won't even notice that a bank operates in the background.



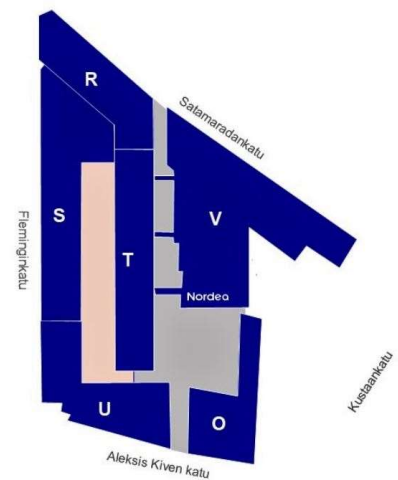
## Nordean Vallilan kampuksen historia

*Korttelin tarina alkaa vuodesta 1693, jolloin Ruotsi-Suomen kuningatar Kristiina lahjoitti maa-alueen Helsingille. 1800-luvun lopulla Helsinki ryhtyi vuokraamaan alueelta tontteja teollisuusyrityksille. Alueen asemakaava hyväksyttiin vuonna 1900. Teollinen historia on lyönyt leimansa korttelille, johon tunnelmaa luovat eri-ikäiset ja –tyyliset rakennukset. Vanhin säilynyt, suojeltu rakennus on vuodelta 1898 ja uusimmat ovat valmistuneet tämän vuosituhannen puolella.*

*Vuosien saatossa kortteliin on mahtunut monenlaista toimintaa. Tunnetuimpia ovat 1900-luvun puolella toimineet yritykset. Korttelissa on keitetty siirappia, valmistettu rautasänkyjä, autonkoreja ja hammaspyöriä. Myös autopiirtämö ja –korjaamo, lautatarha, kattuhuopatehdas ja leipomo ovat toimineet korttelissa.*

*Pankin historia korttelissa alkaa Kansallispankin aikana. Korttelissa toimi pankin eri osastoja, joista näkyvin oli pankin tietoliikennettä varten perustettu yksikkö. Tietoliikenteen kasvavaa tarvetta varten rakennettiin korttelin kaakkoiskulmalle kaksi eri rakennusta vuosina 1963 ja 1973.*

*Tänä päivänä Nordea Campuksella työskentelee 3400 nordealaista, konsulttia ja yhteistyökumppania.*



### Siirappitalo / R-talo (K.J. Andersson, 1898)

Korttelin vanhin, Fleminginkadun ja nykyisen Satamaradankadun (ent. Pääskylänkatu) kulmassa sijaitseva talo on saanut nimensä rakennuksessa sijainneesta G.A. Strömbergin sokeri- ja siirappitehtaasta. Tehdas oli toiminnassa ensimmäiseen maailmansotaan saakka.



Logo: Pörssitieto.fi





### T-talo (Väinö Vähäkallio, 1916)

Siirappitalon jatkoksi rakennetussa talossa toimi aluksi Helsingin Uusi Rautasänkytehdas. Rautasänkyjen ohella Polsa & Merivaara valmisti myös patjoja, tynnyjä ja peitteitä.

Myöhemmin rakennuksessa toimi Suomen Autoteollisuuden (Sisu-Auto Oy) autokoritehdas. Tehdas toimi korttelissa 1930-luvun alusta 1980-luvun puoliväliin. Aikoinaan Pääskylänkatu 20 tunnettiin autokeskuksena, jossa valmistettiin myös akseleita ja hammaspyöriä, ja siellä toimi autopiirtämö, varasto ja korjaamo.



Lehti-ilmoitus, Kauppalehti no 1, 4.1.1918.  
Lähde: [digi.kansalliskirjasto.fi](http://digi.kansalliskirjasto.fi)



Turun kaupungin raitiovaunuja kunnostettavana Suomen Autoteollisuuden Fleminginkadun korjaamolla 1935.  
Kuva: Olof Sundström. Lähde: Helsingin kaupunginmuseo.

### Leipomo / Aleksis Kiven katu 7 / O-talo (Erkki Huttunen, 1938)

1930-luvun lopulla Soinne & Co:n lautatarha sai väistyä HOK:n leipomon tieltä. Varsinainen leipomorakennus sijaitsi Aleksis Kiven kadun varrella. Ikkunoiden erikoiset metallisäleikahitimet ovat muisto leipomon kuumuudesta.



### Aleksis Kiven katu 3-5

Kansallispankissa tehtiin toukokuussa vuonna 1961 tietokonehankintapäätös. Uutta tietokoneosastoa varten hankittiin tontti osoitteesta Aleksis Kiven katu 5. Uusi osasto pääsi muuttamaan taloon toukokuussa 1963. Uudessa toimitalossa oli tilat myös kirjapainolle, varastolle ja muille pankin huoltoon liittyville toiminnoille.

**Kuva:** Kansallispankin Talousosaston kuljetusjoukot. Kuvaaja: K. Poutanen. Nordean historia-arkisto / ELKA

Lemminkäisen kattohuopatehdas ja tontille kertyneet romut olivat enää muisto, kun kortteliin ryhdyttiin rakentamaan Suomen suurinta automaattista tietojenkäsittelykeskusta. Kansallispankin ATK-osasto

muutti uuteen toimitaloon vuonna 1973. Ennen muuttoa rakennuksen tietokonehalliin oli asennettu Honeywell 6060-merkkinen keskustietokone, tietoliikenneohjain ja muita laitteita. Muutto ja tietotekniikkainvestoinnit enteivät reaaliaikaiseen pankkijärjestelmään siirtymistä. Uuden rakennuksen ylimpään kerrokseen oli sijoitettu henkilökunnan kerhotiloja.

Vuonna 2021 purettiin rakennus osoitteessa Aleksis Kiven katu 5 ja osa Aleksis Kiven katu 3:ssa sijaitsevasta kuparipintaisesta toimistorakennuksesta uudisrakennuksen tieltä. Uuden rakennuksen on suunnitellut Nordean käyttöön arkkitehtitoimisto Tengbom Oy.



Kansallispankin atk-talon valvomo 1989. Kuvaaja: Kaius Hedeström. Nordean historia-arkisto / ELKA

#### **Fleminginkatu 27/ S-talo (Aulis Salo, 1958)**

Rakennuksessa sijaitsi aikanaan Suomen Autoteollisuuden toimisto. Myöhemmin Kansallispankki saneerasi rakennuksen omiin tarkoituksiinsa sopivaksi ja rakennuksessa toimi muun muassa pankin keskuskeittiö, jossa valmistettiin ruokaa kaikille Helsingin seudun konttoreille.



**Kuva:** Kansallispankin keskuskeittiö 1975 Kuva: Valokuvaamo Foto. Nordean historia-arkisto / ELKA

#### **Aleksis Kiven katu 9 / U-talo (Arkkitehtitoimisto Pekka Helin & Co Oy, 2001)**

Nordean korttelin täydennysrakentaminen käynnistyi AKK 9:n toimistorakennuksen toteutuksella.

Sisäilmasto-olosuhteisiin panostamisen ansiosta kohde palkittiin vuoden 2001 ympäristötekona.

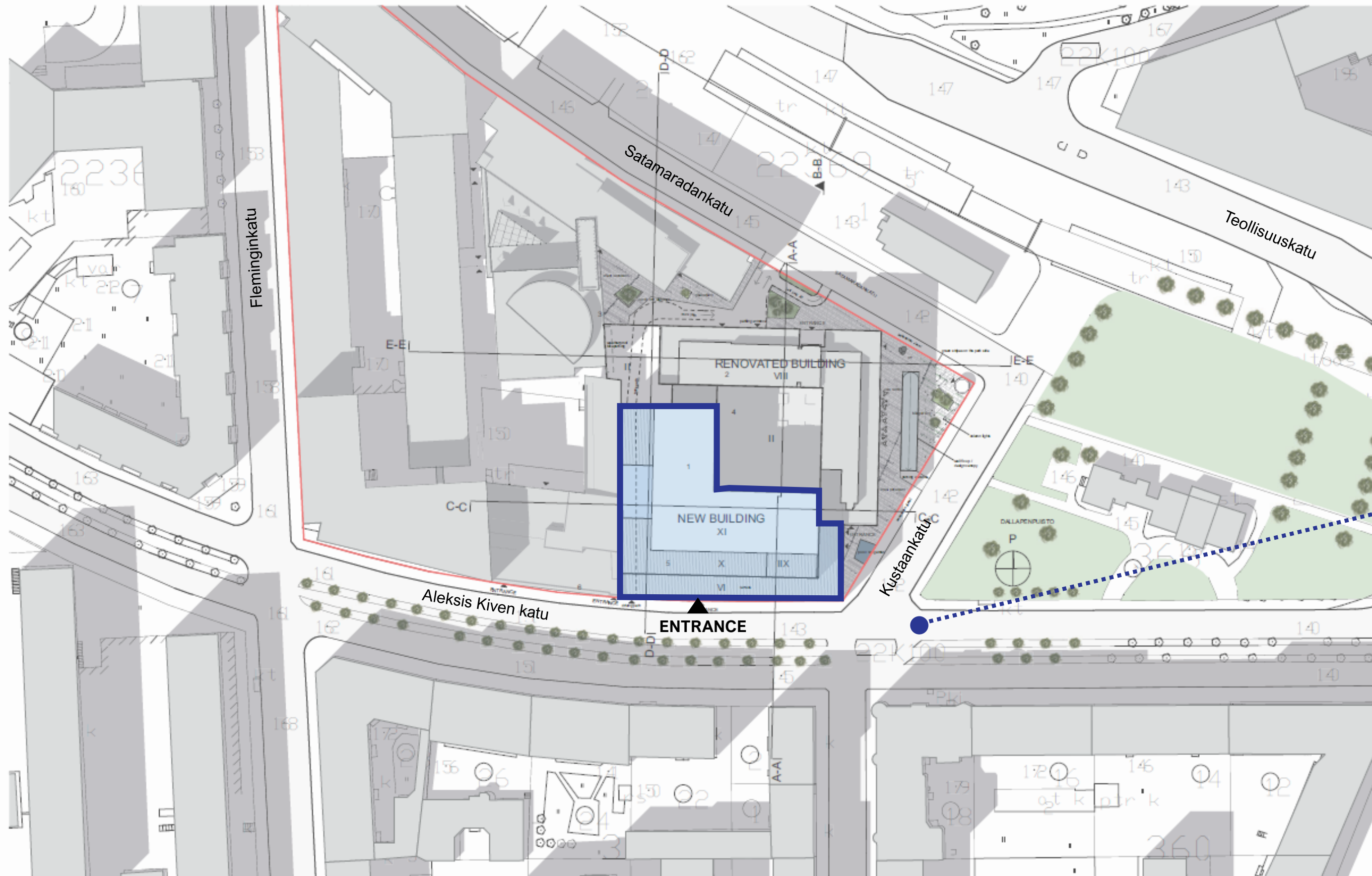
#### **Satamaradankatu 5 / V-talo (Arkkitehtitoimisto Pekka Helin & Co Oy, 2003)**

Satamaradankatu 5:ssä sijaitseva rakennus täydentää eri vuosisadoilta peräisin olevien rakennusten korttelijulkisivun Teollisuuskadun puolella.

Nordea Vallila Campus  
**Description of the site**  
25.04.2023

1st and 2nd Floor

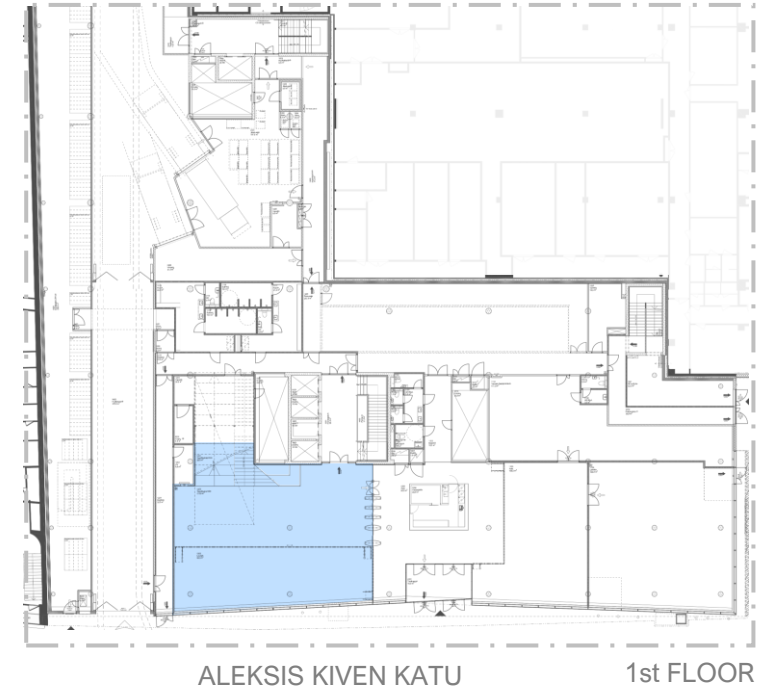
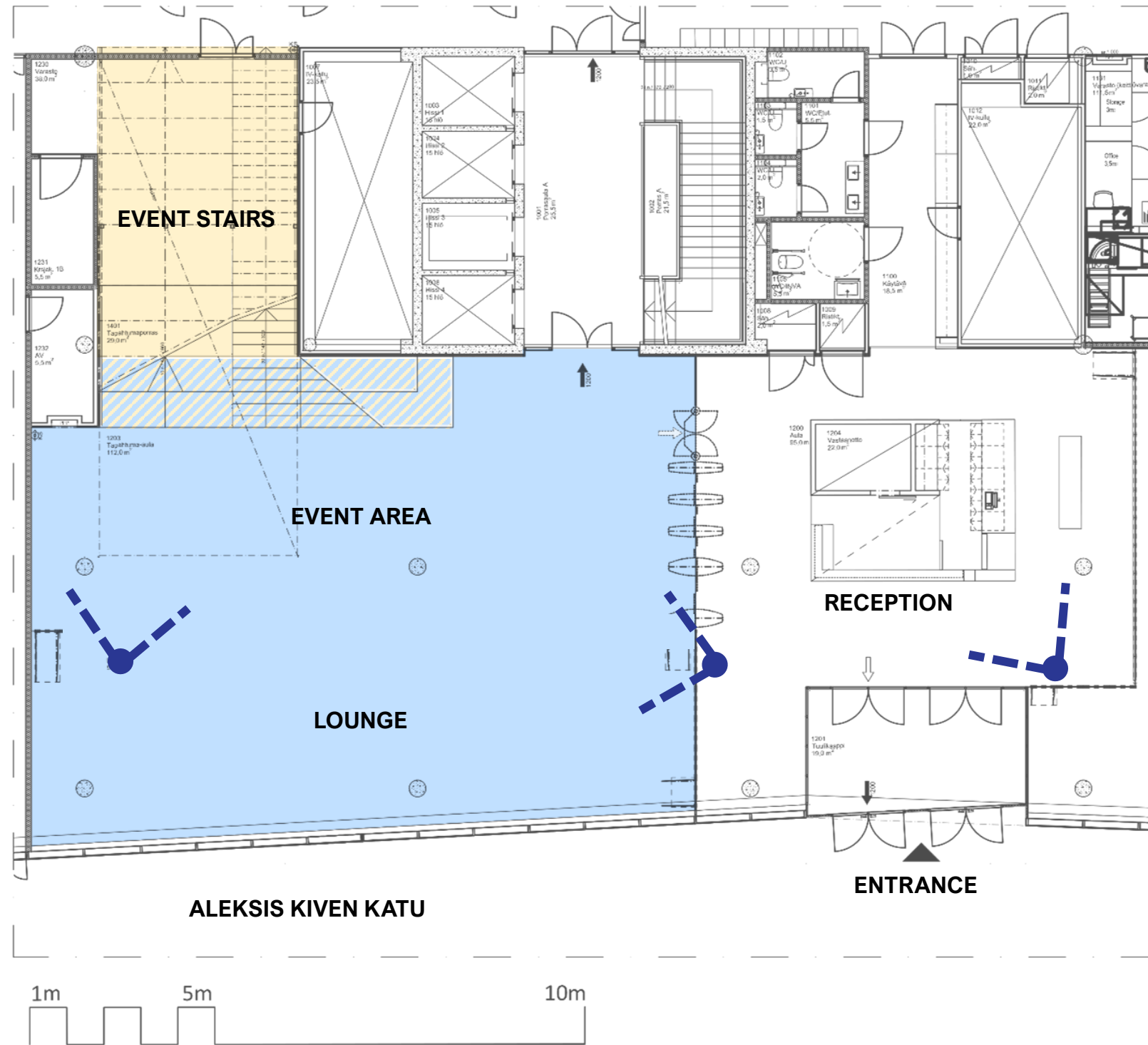
# Nordea Vallila Campus / Site plan



View from Aleksis Kiven katu east

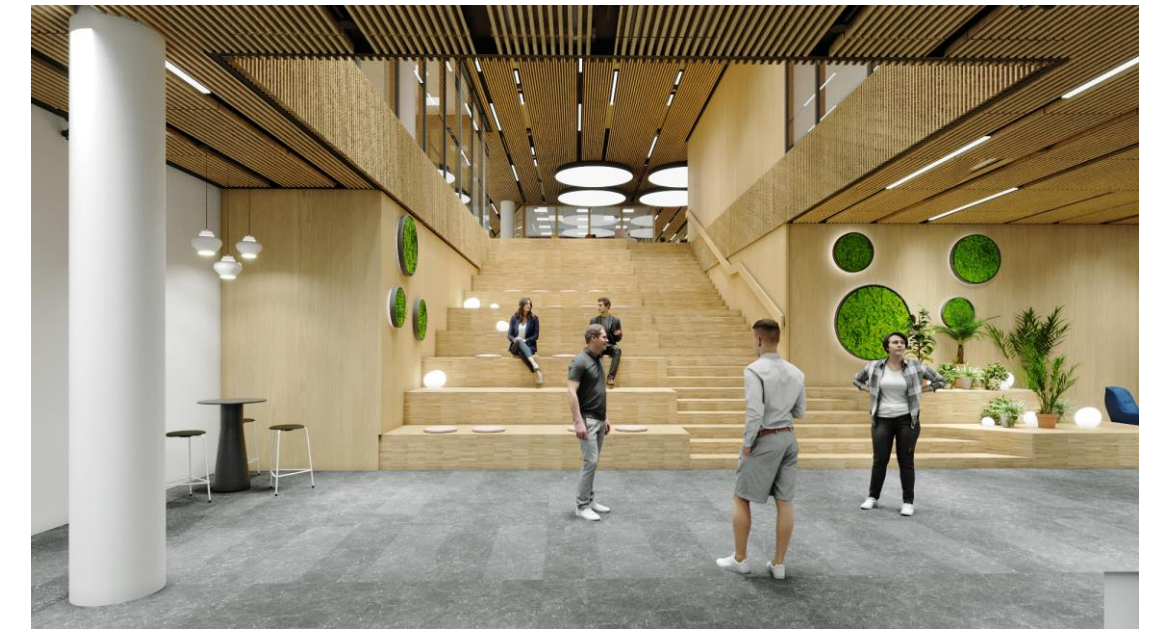
1:1000

# Nordea Vallila Campus / 1st Floor Plan



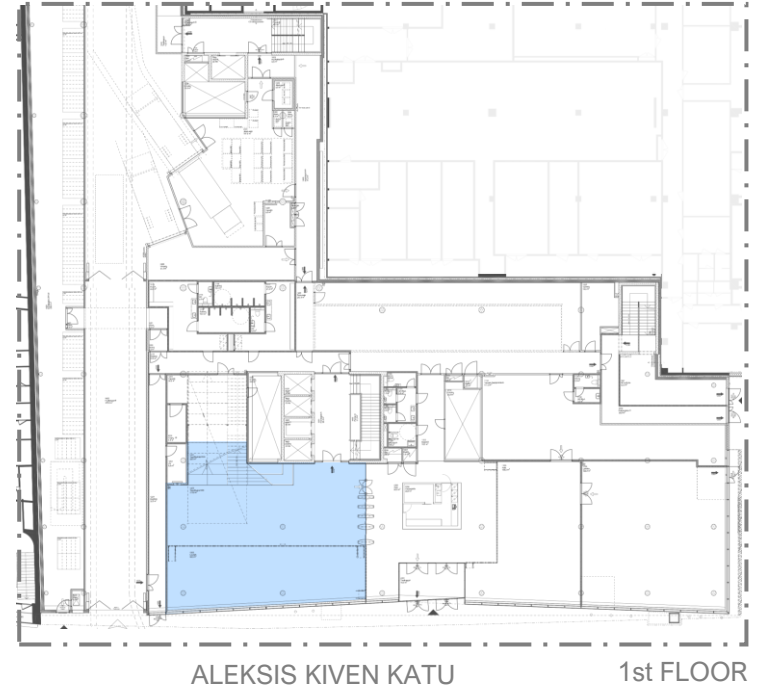
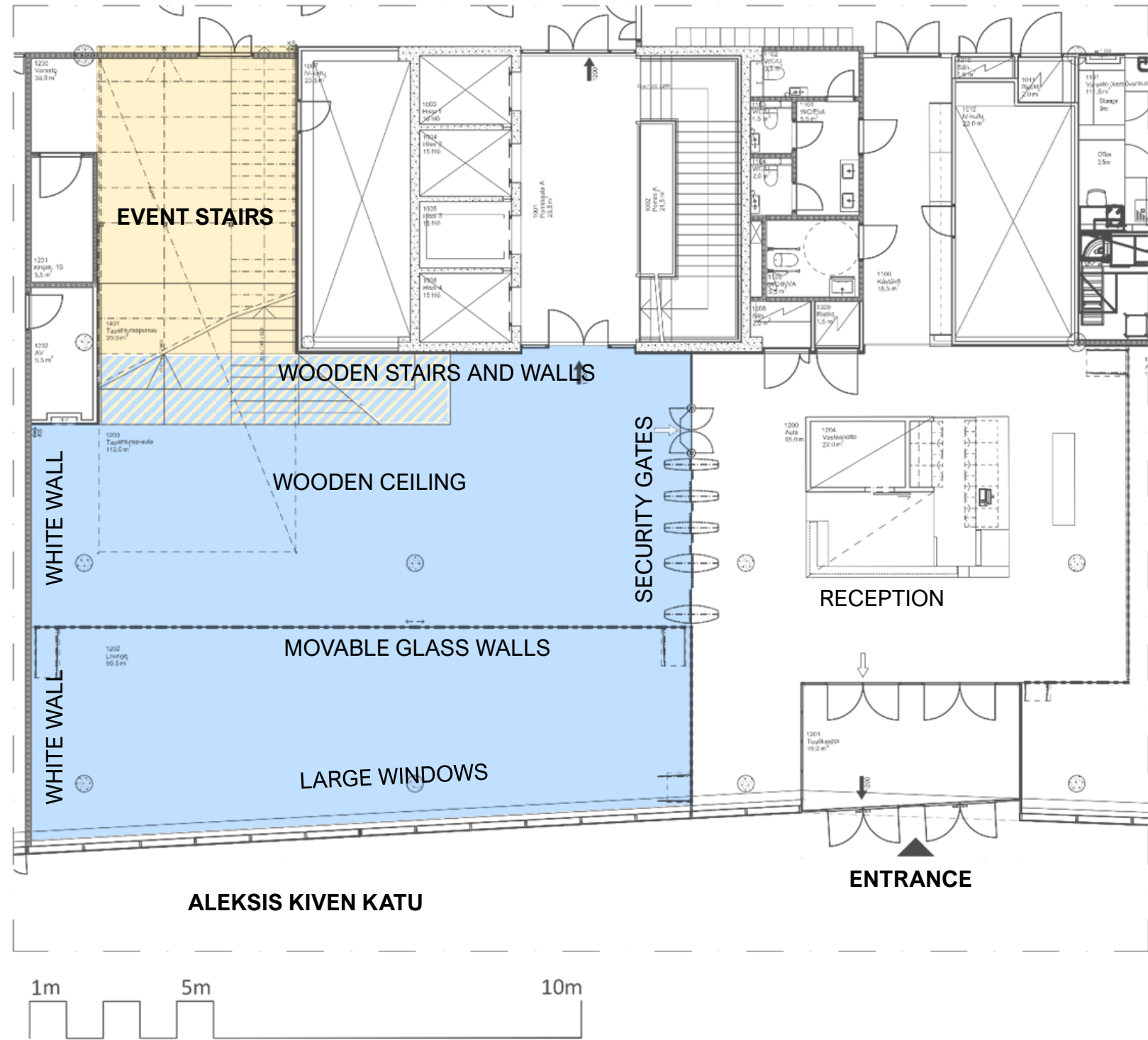
**AREA FOR INSTALLATION**  
230 m<sup>2</sup>  
Ceiling height: 3270 mm

**3D CAMERA**

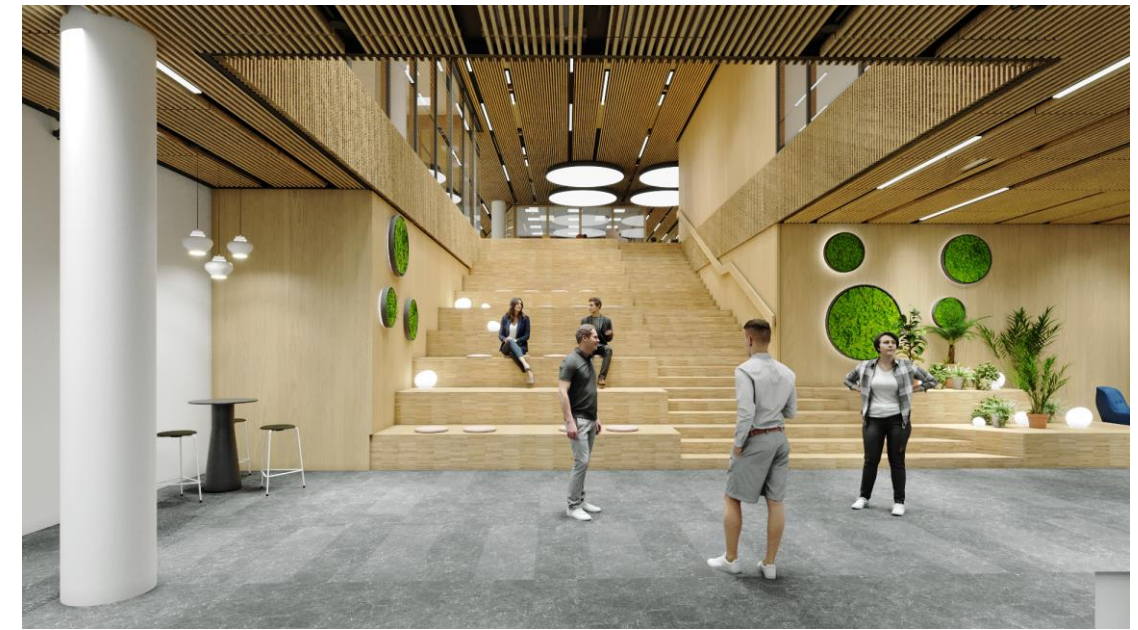


The visualizations are indicative only

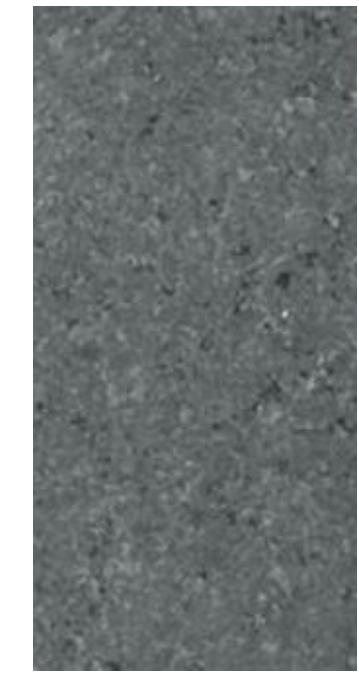
# Nordea Vallila Campus / 1st Floor Plan



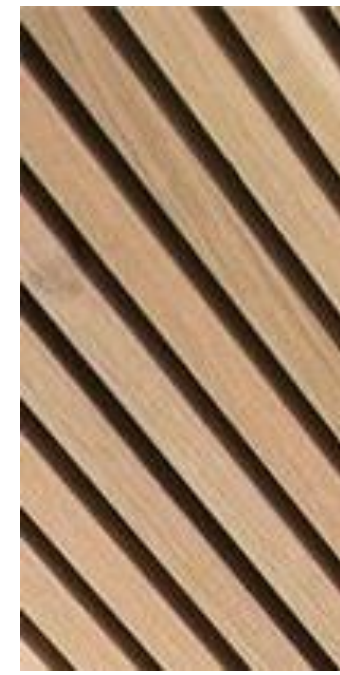
**AREA FOR INSTALLATION**  
 230 m2  
 Ceiling height: 3270 mm



The visualizations are indicative only



**Floors**  
 Finnish granite  
 Korpilahti black

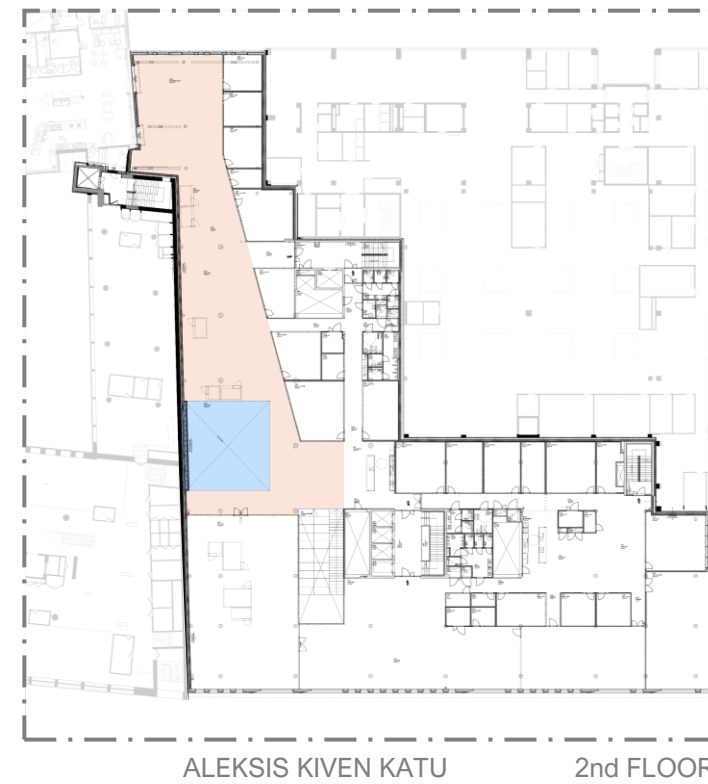
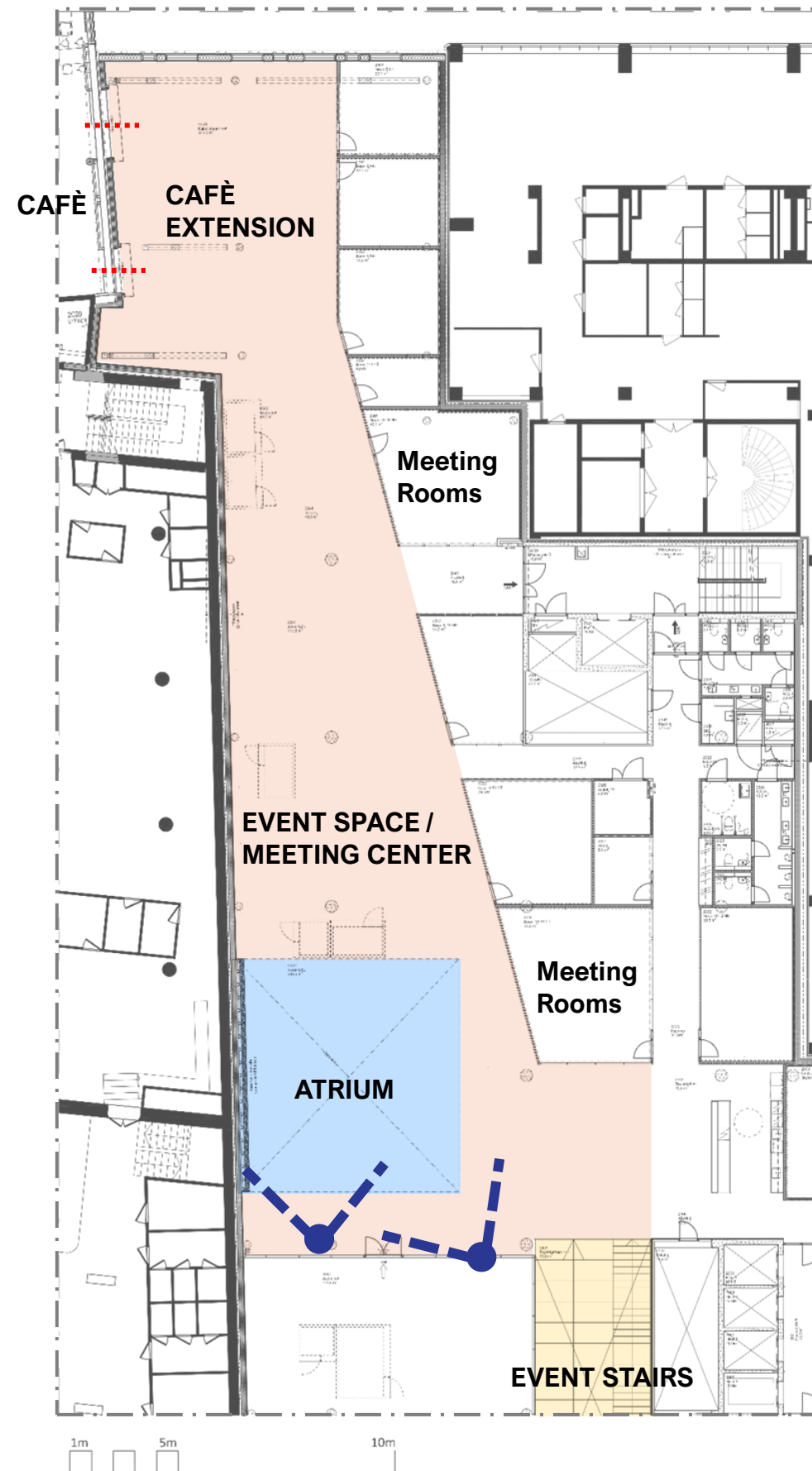


**Ceiling**  
 Inlook Linear WP  
 European white oak

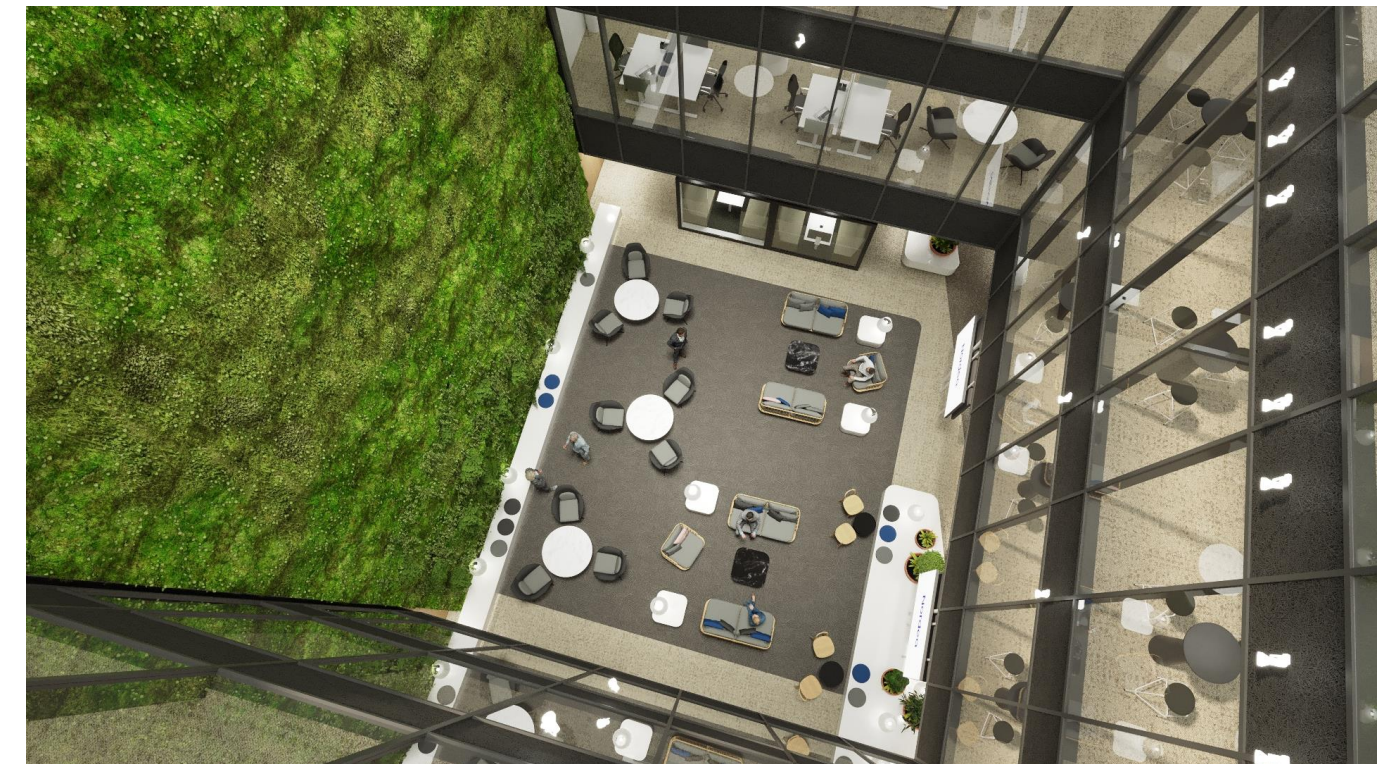
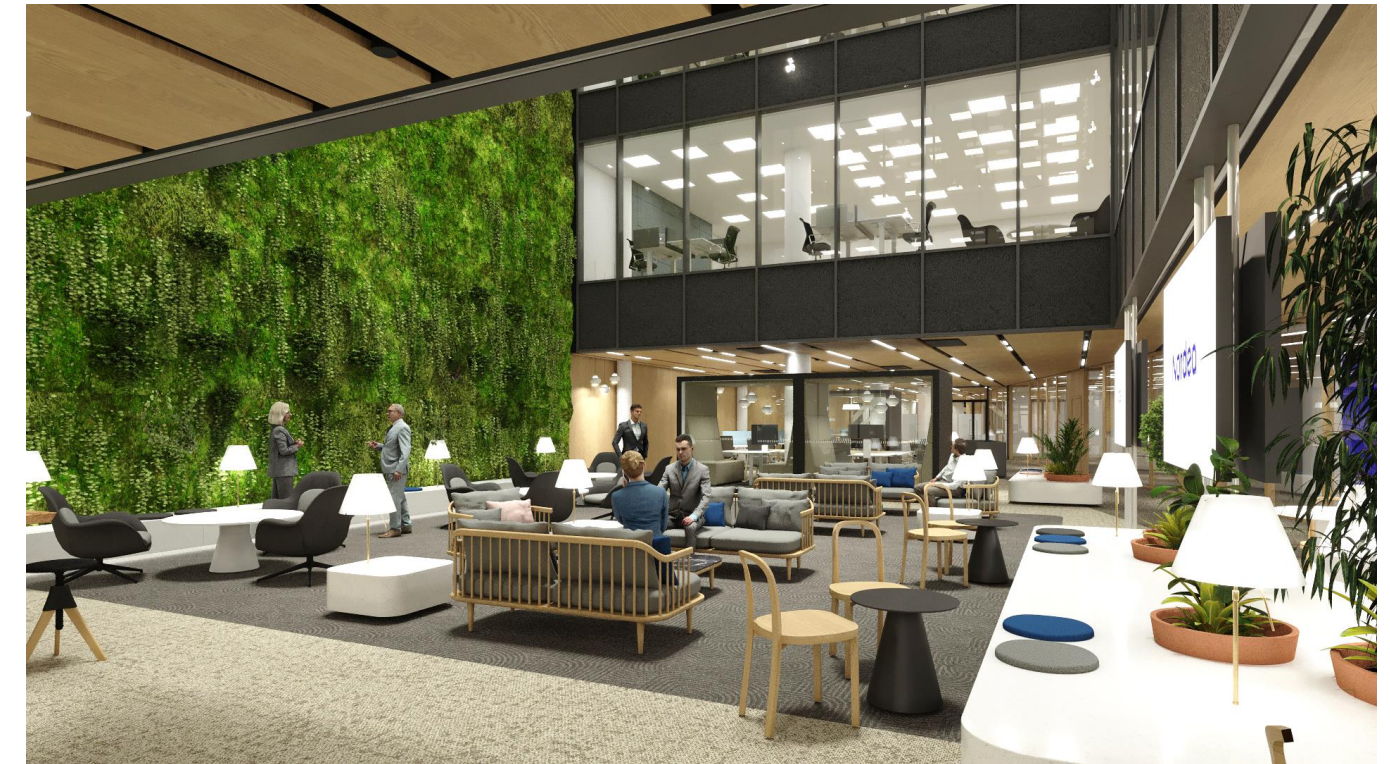


**Walls**  
 Puucomp veneer boards  
 European white oak

# Nordea Vallila Campus / 2nd Floor Plan

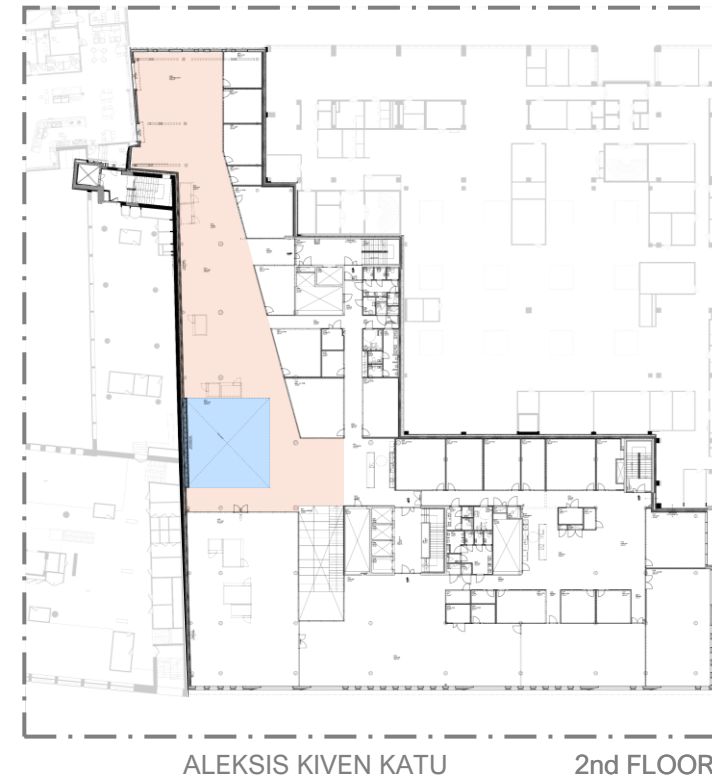
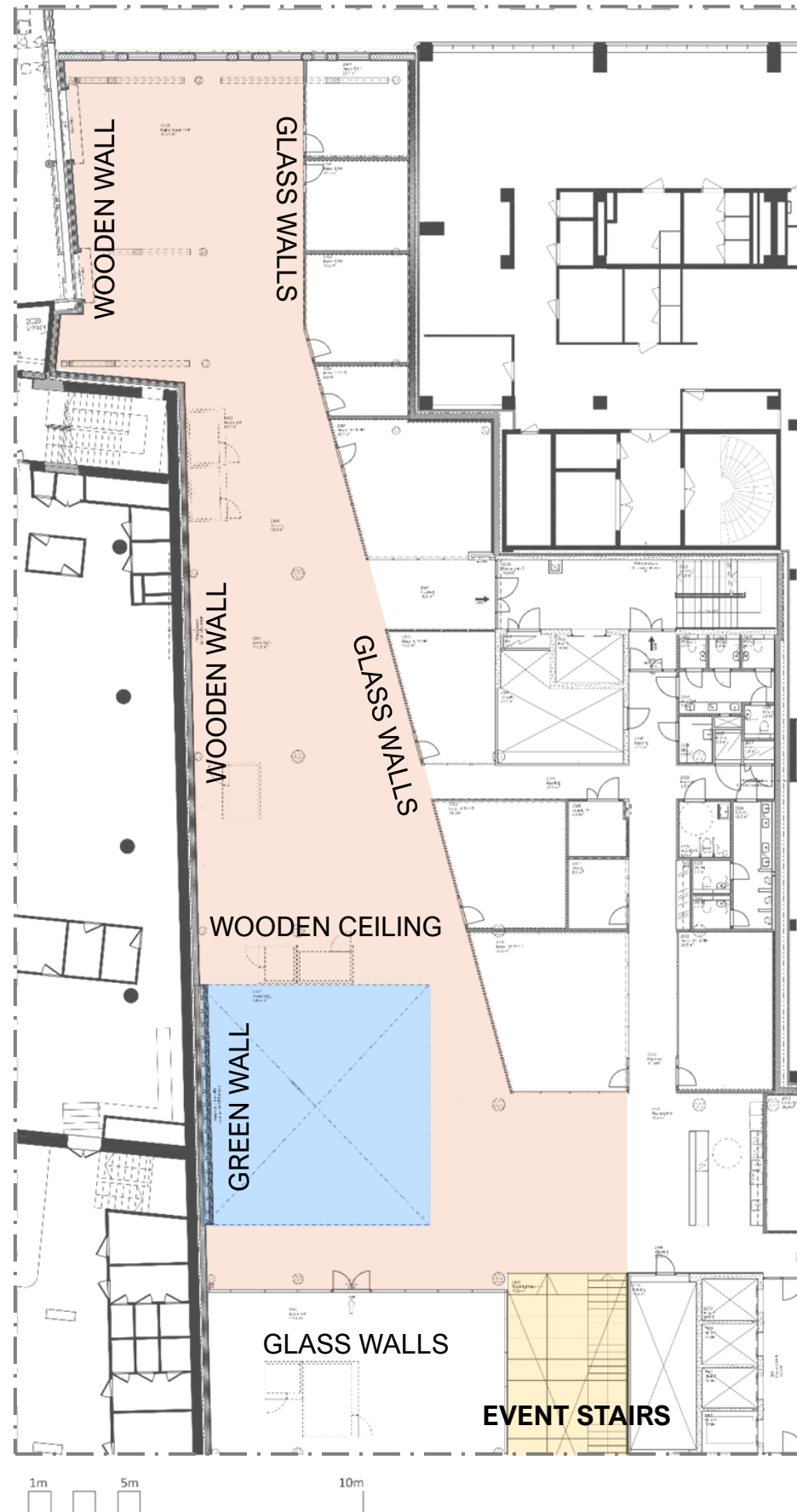


- AREA FOR INSTALLATION**  
 105 m<sup>2</sup>  
 Atrium goes from the 2nd floor to the 8th floor. The green wall goes up to the 5th floor.
  
- AREA FOR INSTALLATION**  
 270 m<sup>2</sup>  
 Ceiling height: 2850 mm
  
- 3D CAMERA**

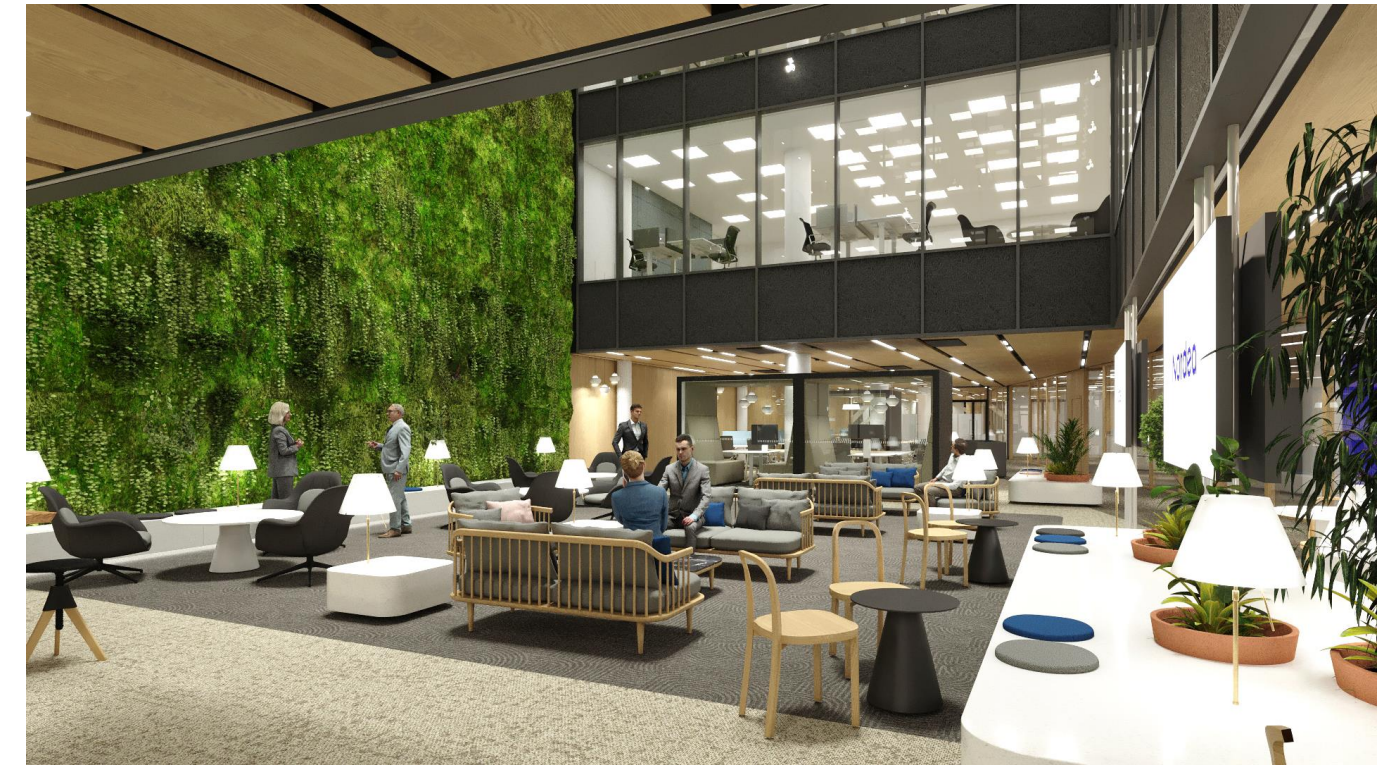


The visualizations are indicative only

# Nordea Vallila Campus / 2nd Floor Plan



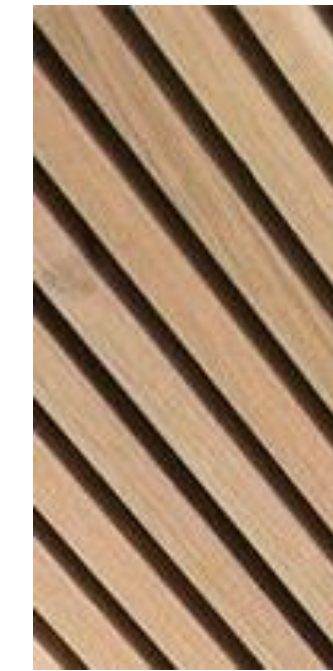
- AREA FOR INSTALLATION**  
 105 m2  
 Atrium goes from the 2nd floor to the 8th floor. The green wall goes up to the 5th floor.
- AREA FOR INSTALLATION**  
 270 m2  
 Ceiling height: 2850 mm



The visualizations are indicative only



**Floors**  
Carpet tiles



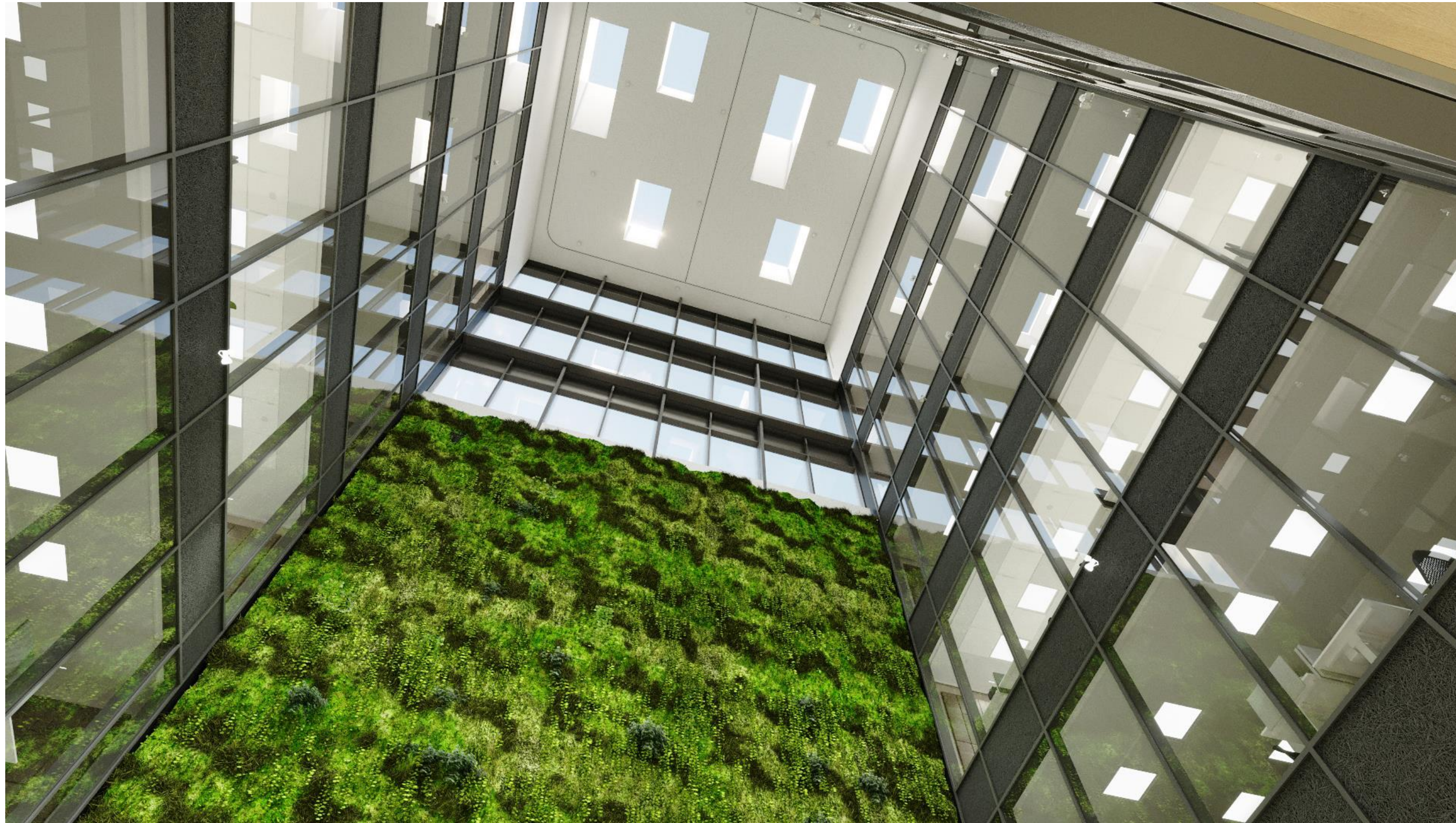
**Ceiling**  
Inlook Linear WP  
European white oak



**Walls**  
Puucomp veneer boards  
European white oak



Nordea Vallila Campus / Atrium



View from the 2nd floor atrium.